



# Информационная светодиодная панель



TV-W110 / TV-W138 /  
TV-W165 / TV-W220

Краткое руководство

# Сборка кабинетов

Вид спереди

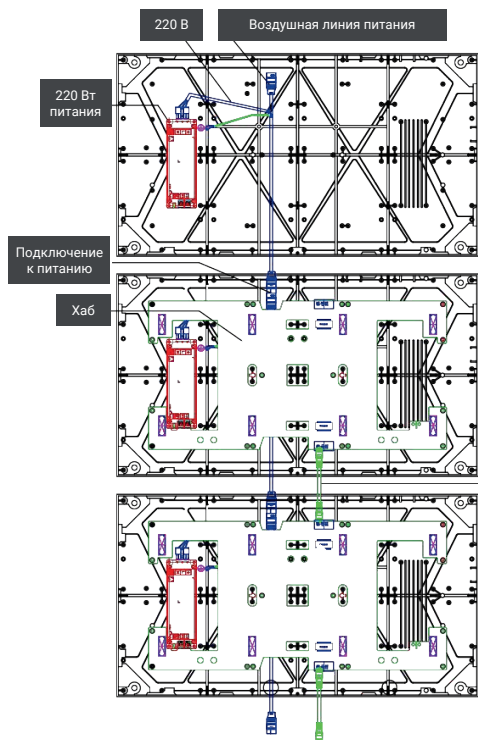


Вид сзади

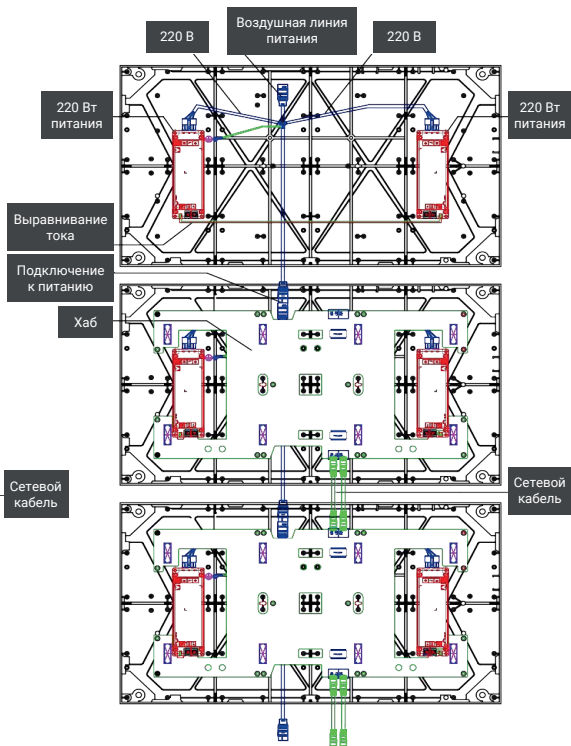


На иллюстрации ниже показано, как подключить питание и сеть к кабинетам.

Стандартный режим



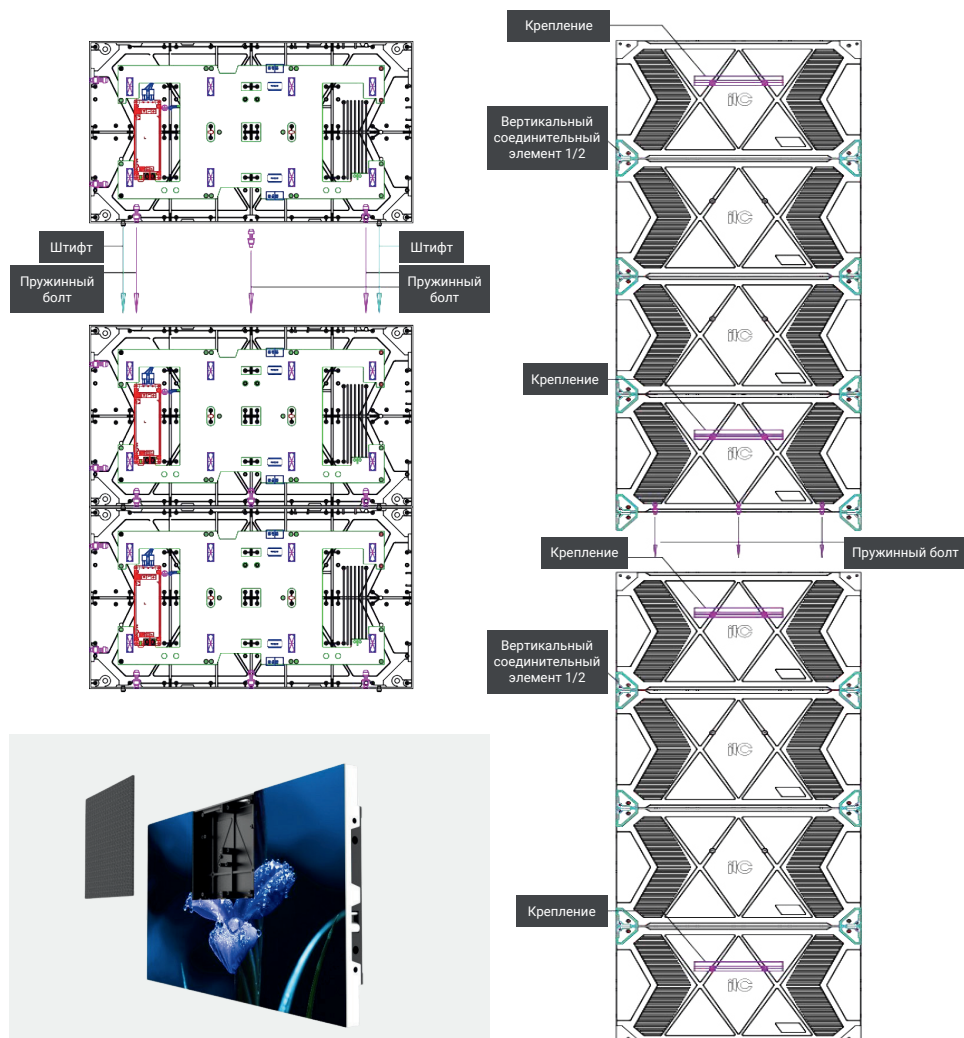
Двойное резервирование



# Сборка кабинетов

На иллюстрации ниже показано, как подсоединить один кабинет к другому по вертикали.

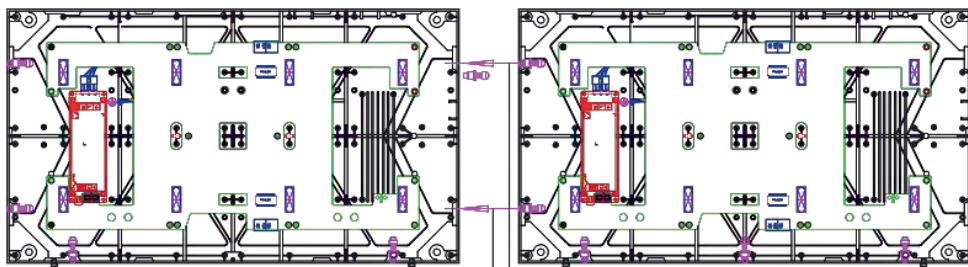
- 1 Зафиксируйте положение кабинета с помощью специального штифта в нижней части.
- 2 Соедините кабинеты друг с другом, после чего выровняйте по вертикали и горизонтали.
- 3 Заверните болты сверху и снизу, чтобы между кабинетами не осталось зазоров.



# Сборка кабинетов

На иллюстрации ниже показано, как подсоединить один кабинет к другому по горизонтали.

- 1 Зафиксируйте положение кабинета с помощью специального штифта в нижней части.
- 2 Соедините кабинеты друг с другом, после чего выровняйте по вертикали и горизонтали.
- 3 Заверните болты слева и справа, чтобы между кабинетами не осталось зазоров.



Пружинный болт

До

После

Горизонтальный соединительный элемент 1/2

Горизонтальный соединительный элемент 1/2

Вертикальный соединительный элемент 1/2

Вертикальный соединительный элемент 1/2

Горизонтальный соединительный элемент 1/2

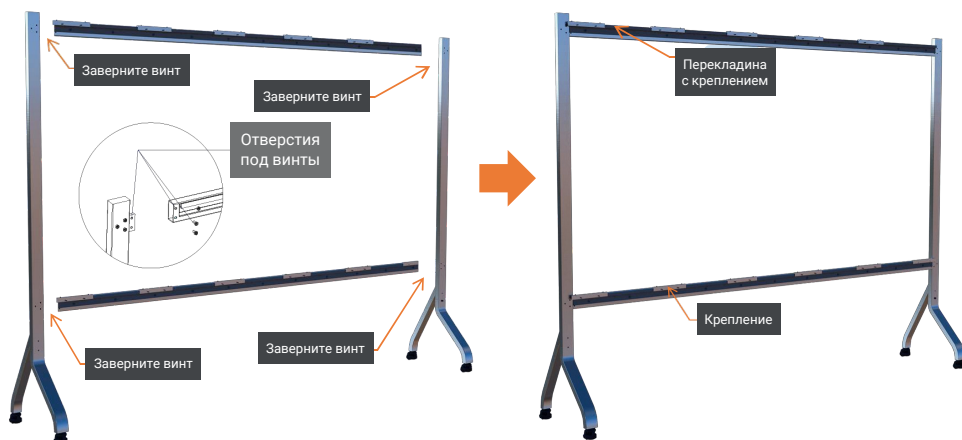
Пружинный болт

Горизонтальный соединительный элемент 1/2



# Сборка каркаса

- 1 Соберите каркас панели на полу, совместив опоры с перекладинами согласно иллюстрации ниже.
- 2 Заверните винты, чтобы не осталось зазоров.
- 3 Поднимите получившуюся конструкцию в вертикальное положение.



4

Кабинеты устанавливаются вертикальными блоками, начиная с центра, а затем по обеим сторонам, слева и справа, как показано на иллюстрации.

**Внимание:**

- Крепление находится на задней панели кабинета и, соответственно, на задней стороне каркаса.
- Следите за тем, чтобы кабинеты располагались ровно по отношению друг к другу.



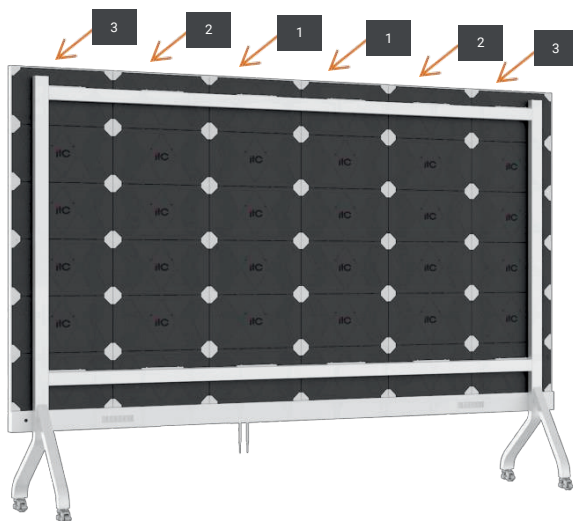
# Сборка панели

5

Последовательность монтажа блоков кабинетов выполняется в соответствии с иллюстрацией:

- сначала центральные блоки (№1),
- затем блоки слева и справа от них (№2),
- и, наконец, боковые (крайние) блоки (№3).

Блоком кабинетов считаются несколько кабинетов, соединенных вертикально.



6

Выровняйте положение панели управления с помощью штифтов, расположенных в нижних кабинетах, чтобы избежать перекосов и обеспечить надежное крепление.

7

Заверните винты в нижних кабинетах, чтобы зафиксировать положение панели управления.



8

Подключите провода к панели управления снизу или сзади, после чего включите устройство в розетку. Провода необходимо подключать в правильной последовательности: фаза, ноль, заземление.

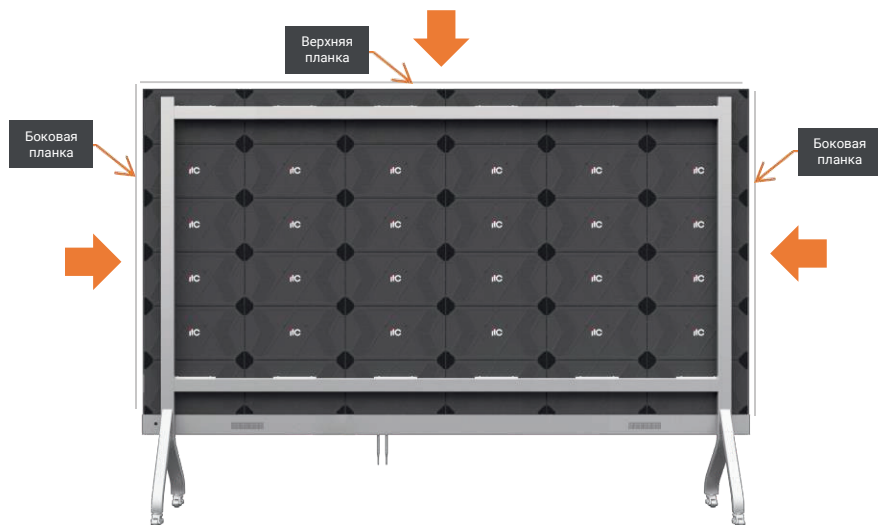
9

Закрепите крышку на панели управления, после чего заверните винты для дополнительной фиксации.

# Декоративная окантовка панели

10

Совместите крепежи на левой, правой и верхней планках декоративной окантовки с соответствующими отверстиями на кабинетах и поочередно закрепите, как показано на иллюстрации ниже.

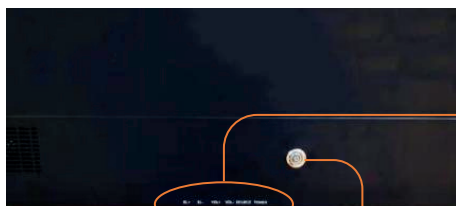


Перед включением панели проверьте, чтобы отсутствовали зазоры и неровности между кабинетами.



# Запуск устройства

- 1 Нажмите на кнопку-переключатель на лицевой панели.  
Когда устройство будет готово к включению, кнопка загорится синими цветом.
- 2 Найдите первую кнопку справа на нижней части панели управления: это кнопка включения питания. Нажмите на кнопку включения питания, чтобы запустить систему.



Кнопка-переключатель



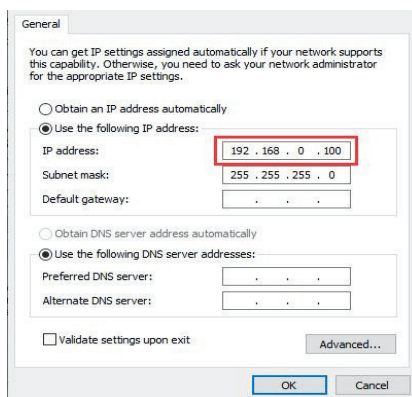
Кнопка включения

## Настройка устройства

- 1 Подключите компьютер к интерактивной панели:
  - По USB: подключите компьютер к интерактивной панели через порт MiniUSB.
  - Через сетевой порт: подключите компьютер к интерактивной панели через сетевой порт.

### Подключение через сетевой порт:

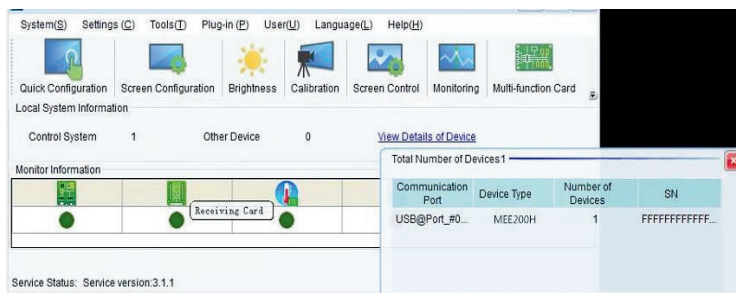
- Протяните сетевой кабель от компьютера до интерактивной панели и подключите.
- Откройте «**Центр управления сетями и общим доступом**» на компьютере.
- Нажмите «**Изменить параметры адаптера**», чтобы открыть интерфейс сетевых подключений.
- Выберите «**Подключение по локальной сети**» — «**Свойства**» — «**Протокол интернета версии 4 (TCP/IPv4)**», чтобы открыть интерфейс настройки IP-адреса.
- Выберите «**Использовать следующий IP-адрес**», после чего укажите IP-адрес компьютера в сетевом сегменте 192.168.0.2~192.168.0.254 и нажмите «**ОК**».



# Настройка устройства

2

Запустите специальное ПО ИТС и нажмите «Просмотреть сведения об устройстве», чтобы убедиться, что интерактивная панель подключена.



3

Проверьте настройки:

- IP-адрес интерактивной панели по умолчанию — 192.168.0.10. Будьте внимательны: он не должен совпадать с IP-адресом компьютера.
- Интерактивная панель поддерживает резервирование между сетевыми портами, но не поддерживает резервирование между устройствами.

4

При первом запуске интерактивной панели следуйте рекомендациям мастера по настройке:

- Выберите язык интерфейса.
- Если требуется, настройте сопряжение с пультом дистанционного управления по Bluetooth.

Чтобы открыть интерфейс настроек, нажмите одновременно кнопки «Меню» и «Главный экран» на пульте, пока не появится сообщение о том, что устройства сопряжены, после чего нажмите любую кнопку на пульте.

- Выберите WiFi-сеть для подключения и введите пароль.
- Введите имя устройства.
- Если требуется, настройте сопряжение с проектором по USB.

Сопряжение по USB происходит автоматически.

**Настройка завершена!**

# Обновление

## Чтобы обновить ПО:

- Запустите ПО и выберите **Login** (Авторизация) — **Synchronous Advanced Login** (Синхронная расширенная авторизация) для входа в расширенный пользовательский интерфейс.
- Введите пароль администратора для перехода в интерфейс загрузки ПО.
- Нажмите кнопку **Browse** (Обзор), выберите путь к файлу и нажмите **Update** (Обновить).

## Чтобы обновить операционную систему Android:

- Нажмите **Settings** (Настройки), чтобы открыть меню, после чего выберите последовательно пункты **System** (Система) и **System Upgrade** (Обновление системы), чтобы перейти в интерфейс обновления системы.
- Вставьте карту памяти с файлом обновления в USB-разъем. Название файла должно быть update\_signed.zip, а сам файл следует разместить в корневом каталоге.

В процессе обновления не отключайте питание и не вынимайте карту памяти. Обновление займет от 3 до 5 минут.

# Условия среды

## Рекомендуемые условия среды при работе устройства:

- При диапазоне влажности от 10% до 60% рекомендуется включать устройство раз в день и использовать не менее 4 часов.
- При диапазоне влажности от 60% рекомендуется использовать устройство не менее 8 часов, а на ночь следует закрывать двери и окна, чтобы предотвратить попадание влаги на устройство.

Независимо от того, используется ли видеопанель в помещении или на улице, наиболее эффективным способом избежать повреждения дисплея от влаги является частое использование, т.к. устройство при работе выделяет тепло, испаряя тем самым водяной пар.

## Рекомендуемые условия среды при хранении устройства:

- Влажность окружающей среды не должна превышать 60%.
- Температура окружающей среды не должна превышать 30°C.

Если устройство длительное время (от 5 дней) не использовалось, перед началом работы необходимо снизить яркость как минимум на 50%.

Лучше всего поступить следующим образом: 1 час воспроизводить видео на яркости 10%, 1 час на яркости 30%, 2 часа на яркости 50-60%, 1 час на яркости 80% и 1 час на яркости 100%.



# Техника безопасности

При возникновении любой из перечисленных ниже проблем, немедленно отключите устройство от источника питания и свяжитесь со специалистами технической поддержки поставщика оборудования. Не пытайтесь включить или использовать устройство, пока проблема не будет решена.

- Если из устройства идет дым или ощущается посторонний запах.
- Если в устройство попала вода или какой-либо мусор.
- Если был поврежден корпус устройства.
- Если был поврежден кабель (оголение жилы, обрыв кабеля и т.д.).

Помните, что самостоятельные попытки решить проблему могут представлять опасность для вас и окружающей среды (например, в случае возгорания или поражения электрическим током), а также привести к повреждению оборудования. Техническое обслуживание должно выполняться только квалифицированными специалистами.

## Обслуживание

### Очистка

- Перед очисткой устройства отключите его от источника питания.
- Для очистки устройства пользуйтесь только специализированными очищающими средствами.

### Транспортировка:

- Рекомендуется использовать оригинальную упаковку устройства при транспортировке, так как упаковка разработана с целью предотвращения повреждений во время транспортировки.
- Чтобы избежать образования конденсата внутри устройства и сохранить его работоспособность, не следует размещать устройство между объектами с большой разницей температур (слишком холодными и слишком горячими).

## Утилизация

Устройства ИТС нельзя выбрасывать вместе с бытовыми отходами, поскольку при неправильной утилизации отдельные компоненты могут представлять угрозу для окружающей среды и здоровья людей.

Для правильной утилизации рекомендуется пользоваться услугами организаций по переработке электрического и электронного оборудования.

# Сведения о производителе и импортере

Производитель оставляет за собой право без предварительного уведомления покупателя вносить изменения в конструкцию, комплектацию или технологию изготовления изделия с целью улучшения его технических характеристик.

В тексте и цифровых обозначениях данного руководства могут быть допущены опечатки.

Если после прочтения данного руководства останутся вопросы по работе и эксплуатации изделия, обратитесь к продавцу или в специализированный сервисный центр для получения разъяснений.

## **Производитель:**

Guangdong Baolun Electronic Co., Ltd (ITC), No.56 Nanlidong Road Shiqi Panyu Guangzhou China  
Гуангдонг Баолун Электроник Ко., Ltd (ITC), № 56 Нанлидонг Род Шикви Паню, Гуанчжоу, Китай

## **Импортер в Российскую Федерацию:**

ООО «АйПиМатика», 143440, Московская обл., Красногорский р-н, п/о Путилково, тер. Гринвуд, стр. 17, оф. 284

## **Импортер в Украину:**

ООО «АйПиМатика-Украина», 04053, г. Киев, ул. Кудрявский спуск, д. 5Б, оф. 209

## **Импортер в Республику Казахстан:**

ТОО «АйПиМатика-Казахстан», 050054, г. Алматы, ул. Физули, д. 19

## **Импортер в Республику Беларусь:**

ООО «АйПиМатика», 220081, Минская обл., Минский р-н, д. Копище, ул. Лопатина, д. 6, пом. 3

## **Импортер в Республику Узбекистан:**

СПООО «IPMATIKA-TASHKENT», 100000, г. Ташкент, Яккасарайский р-н, ул. Бабура, д. 67/1, оф. 29